

“*opinionway*” pour

FRANCEACTIVE
Les entrepreneurs engagés

 FÉDÉRATION
BANCAIRE
FRANÇAISE

Les femmes et la création d'entreprise

Mars 2024

 **afao**
ISO 20252
Etude marketing
et d'opinion
AFNOR CERTIFICATION

ESOMAR²⁴
Corporate





La méthodologie



“ La méthodologie de l'enquête



Echantillon de **1011 personnes représentatif** de la population française âgée de 18 ans et plus.

L'échantillon a été constitué selon la **méthode des quotas**, au regard des critères de sexe, d'âge, de catégorie socioprofessionnelle, de catégorie d'agglomération et de région de résidence.



L'échantillon a été interrogé par **questionnaire auto-administré en ligne sur système CAWI** (Computer Assisted Web Interview).



Les interviews ont été réalisées **du 17 au 18 janvier 2024**.

Pour les remercier de leur participation, les panélistes ont touché des incentives ou ont fait un don à l'association proposée de leur choix.



OpinionWay a réalisé cette enquête en appliquant les procédures et règles de la **norme ISO 20252**



Les résultats de ce sondage doivent être lus en tenant compte des marges d'incertitude : 1,5 à 3 points au plus pour un échantillon de 1000 répondants.



Toute publication totale ou partielle doit impérativement utiliser la mention complète suivante :
« Sondage OpinionWay pour France Active et la Fédération Bancaire Française »
et aucune reprise de l'enquête ne pourra être dissociée de cet intitulé.



Le profil de l'échantillon





Le profil de l'échantillon

Population française âgée de 18 ans et plus.

Source : *INSEE*



	Sexe	%
	Hommes	48%
	Femmes	52%



	Age	%
	18-24 ans	10%
	25-34 ans	15%
	35-49 ans	24%
	50-64 ans	24%
	65 ans et plus	27%



	Région	%
	Ile-de-France	18%
	Nord-ouest	23%
	Nord-est	22%
	Sud-ouest	12%
	Sud-est	25%



	Activité professionnelle	%
	Agriculteurs	1%
	Catégories socioprofessionnelles supérieures	28%
	Artisans / Commerçants / Chefs d'entreprise	3%
	Professions libérales / Cadres	10%
	Professions intermédiaires	15%
	Catégories populaires	29%
	Employés	17%
	Ouvriers	12%
	Inactifs	42%
	Retraités	28%
	Autres inactifs	14%



	Taille d'agglomération	%
	Une commune rurale	21%
	De 2000 à 19 999 habitants	18%
	De 20 000 à 99 999 habitants	14%
	100 000 habitants et plus	30%
	Agglomération parisienne	17%



Les résultats



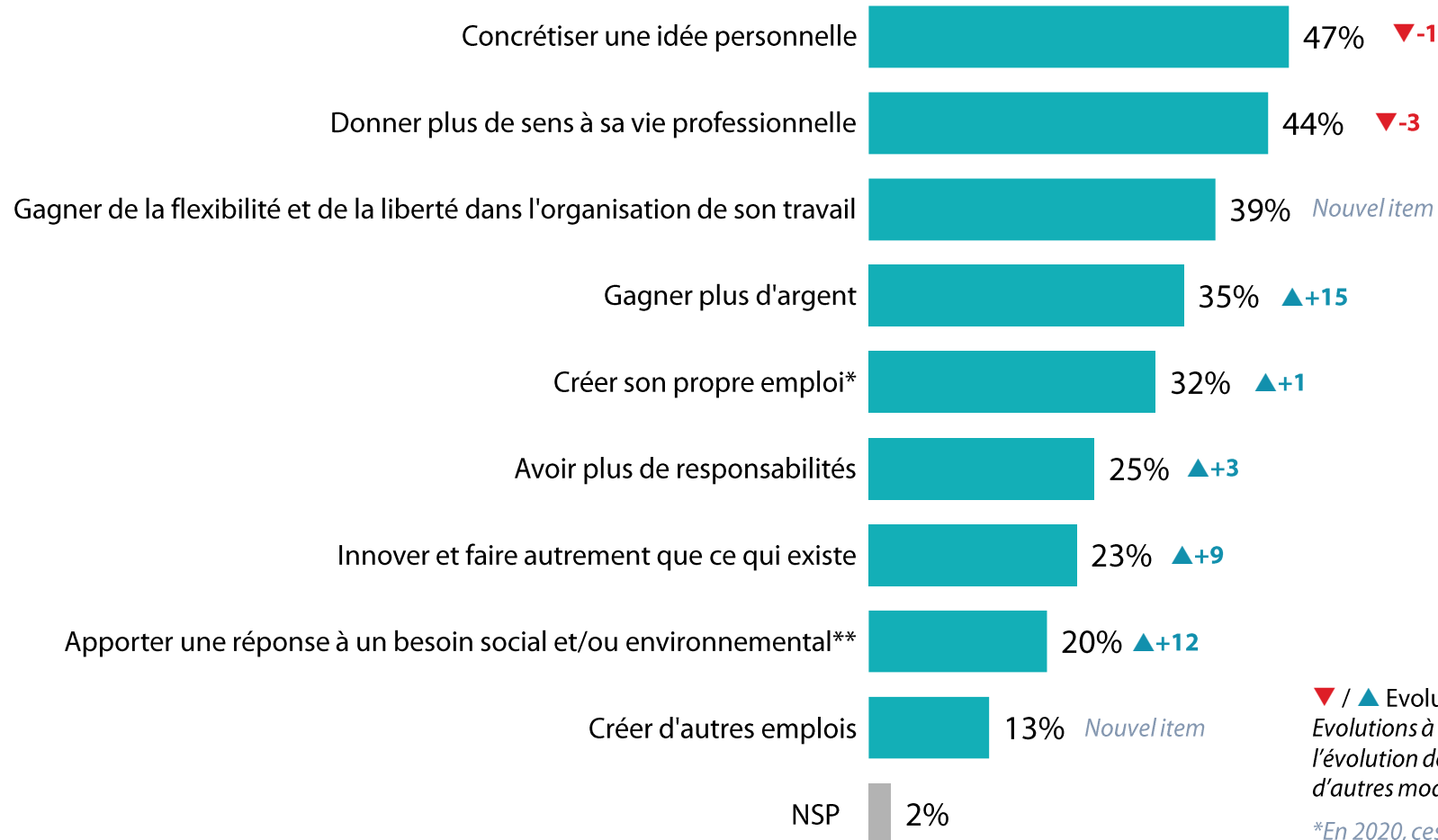


Les motivations des femmes pour créer une entreprise



Q. Pour une femme, qu'est ce qui donne le plus envie de créer une entreprise selon vous ?

Plusieurs réponses possibles, total supérieur à 100%



▼ / ▲ Evolutions par rapport à janvier 2020
Evolutions à interpréter avec précaution compte tenu de l'évolution de la liste proposée (certains items ont été ajoutés, d'autres modifiés ou encore supprimés).

*En 2020, ces items étaient libellés : « Créer son propre emploi et, si possible en créer d'autres »

** « Apporter une réponse 'engagée' à un besoin social »



Les motivations des femmes pour créer une entreprise



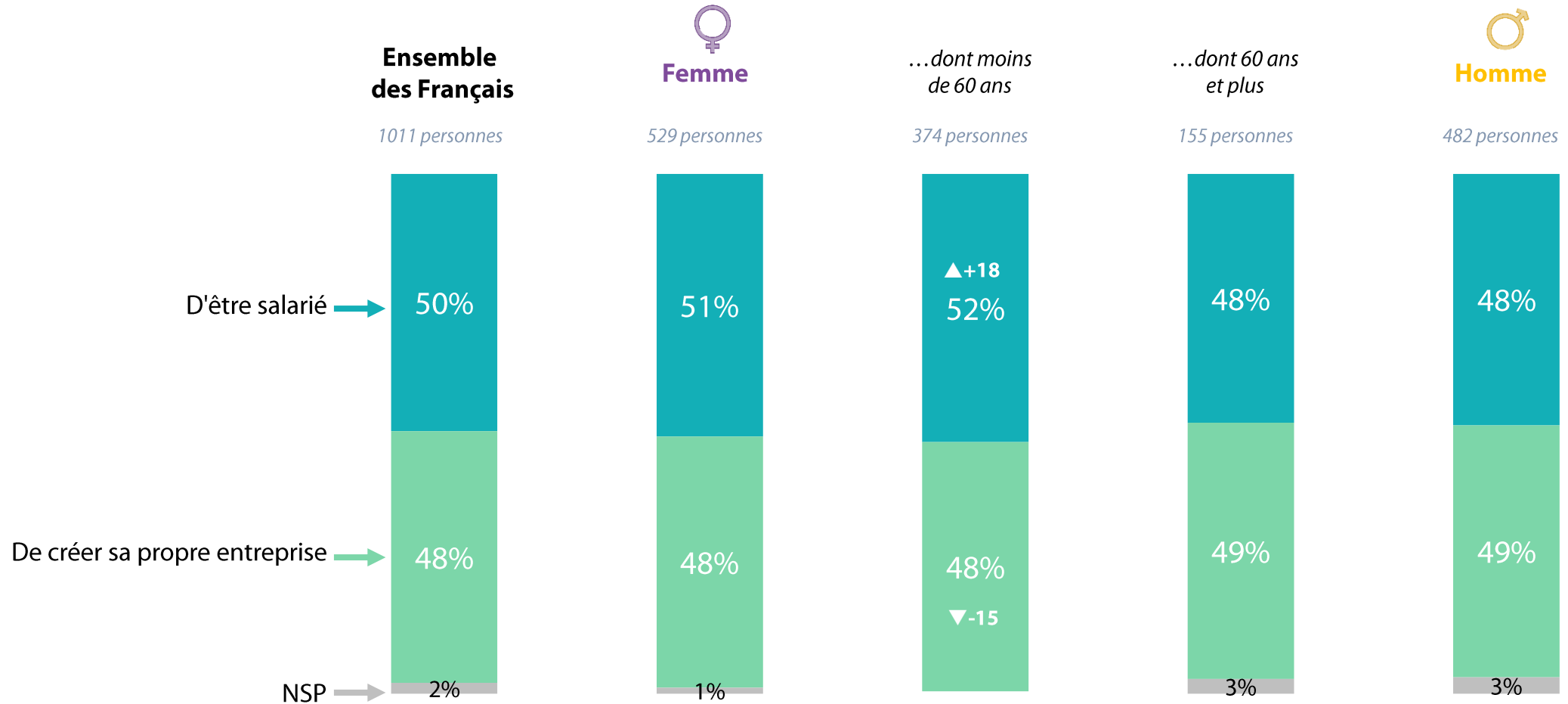
Q. Pour une femme, qu'est ce qui donne le plus envie de créer une entreprise selon vous ?

Plusieurs réponses possibles, total supérieur à 100%

	% Total	Sexe		Âge					Statut		
		Homme	Femme	18-24 ans	25-34 ans	35-49 ans	50-64 ans	65 ans et plus	CSP +	CSP -	Inactif
Concrétiser une idée personnelle	47%	48%	46%	37%	35%	43%	56%	52%	49%	42%	50%
Donner plus de sens à sa vie professionnelle	44%	44%	45%	28%	36%	38%	52%	54%	38%	43%	51%
Gagner de la flexibilité et de la liberté dans l'organisation de son travail	39%	35%	42%	24%	40%	42%	38%	41%	44%	33%	39%
Gagner plus d'argent	35%	35%	35%	47%	47%	35%	33%	26%	35%	41%	29%
Créer son propre emploi	32%	34%	30%	36%	30%	31%	36%	29%	32%	33%	30%
Avoir plus de responsabilités	25%	28%	23%	21%	17%	25%	28%	28%	23%	27%	26%
Innover et faire autrement que ce qui existe	23%	24%	23%	34%	19%	19%	22%	26%	21%	21%	27%
Apporter une réponse à un besoin social et/ou environnemental	20%	20%	20%	21%	19%	16%	21%	23%	22%	16%	21%
Créer d'autres emplois	13%	12%	15%	27%	19%	11%	12%	9%	14%	14%	13%

“ Le caractère motivant de l’entrepreneuriat pour les femmes

Q. Pour vous, est-il plus motivant d’être salarié ou de créer sa propre entreprise ?



▼ / ▲ Evolutions par rapport à janvier 2020



Le caractère motivant de l'entrepreneuriat pour les femmes



Q. Pour vous, est-il plus motivant d'être salarié ou de créer sa propre entreprise ?

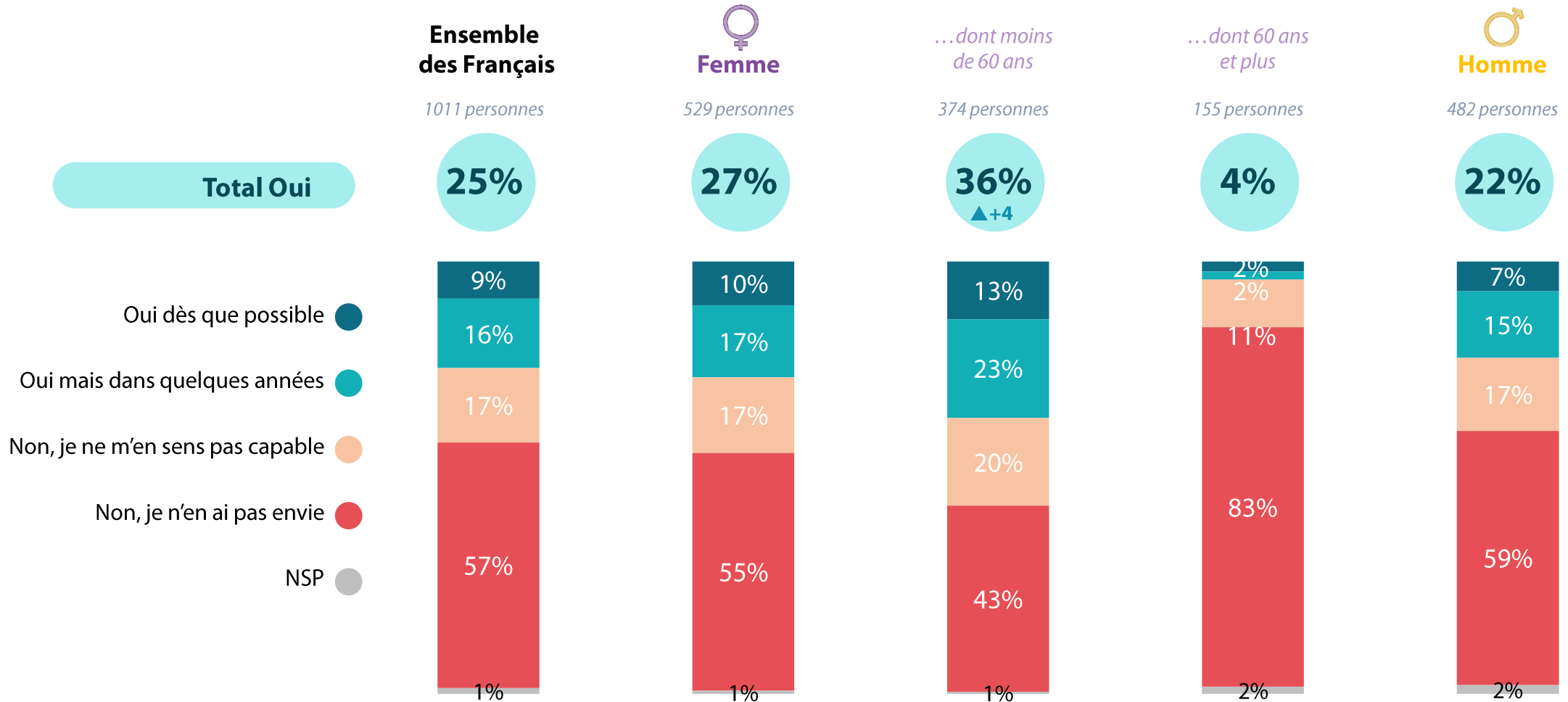
	% Total	Sexe		Âge					Statut		
		Homme	Femme	18-24 ans	25-34 ans	35-49 ans	50-64 ans	65 ans et plus	CSP +	CSP -	Inactif
D'être salarié	50%	48%	51%	46%	53%	56%	54%	39%	47%	60%	44%
De créer sa propre entreprise	48%	49%	48%	48%	46%	43%	45%	58%	50%	39%	54%



L'intention de se lancer dans l'entrepreneuriat



Q. Pensez-vous un jour vous lancer dans l'entrepreneuriat ?





L'intention de se lancer dans l'entrepreneuriat



Q. Pensez-vous un jour vous lancer dans l'entrepreneuriat ?

	% Total	Sexe		Âge					Statut		
		Homme	Femme	18-24 ans	25-34 ans	35-49 ans	50-64 ans	65 ans et plus	CSP +	CSP -	Inactif
Sous-total Oui	25%	22%	27%	37%	54%	30%	16%	6%	41%	23%	15%
...Oui dès que possible	9%	7%	10%	14%	14%	11%	6%	3%	13%	9%	6%
...Oui mais dans quelques années	16%	15%	17%	23%	40%	19%	10%	3%	28%	14%	9%
Sous-total Non	74%	76%	72%	61%	45%	69%	83%	92%	58%	75%	84%
...Non, je ne m'en sens pas capable	17%	17%	17%	32%	19%	23%	16%	7%	19%	20%	13%
...Non, je n'en ai pas envie	57%	59%	55%	29%	26%	46%	67%	85%	39%	55%	71%



Les raisons de se lancer dans l'entrepreneuriat

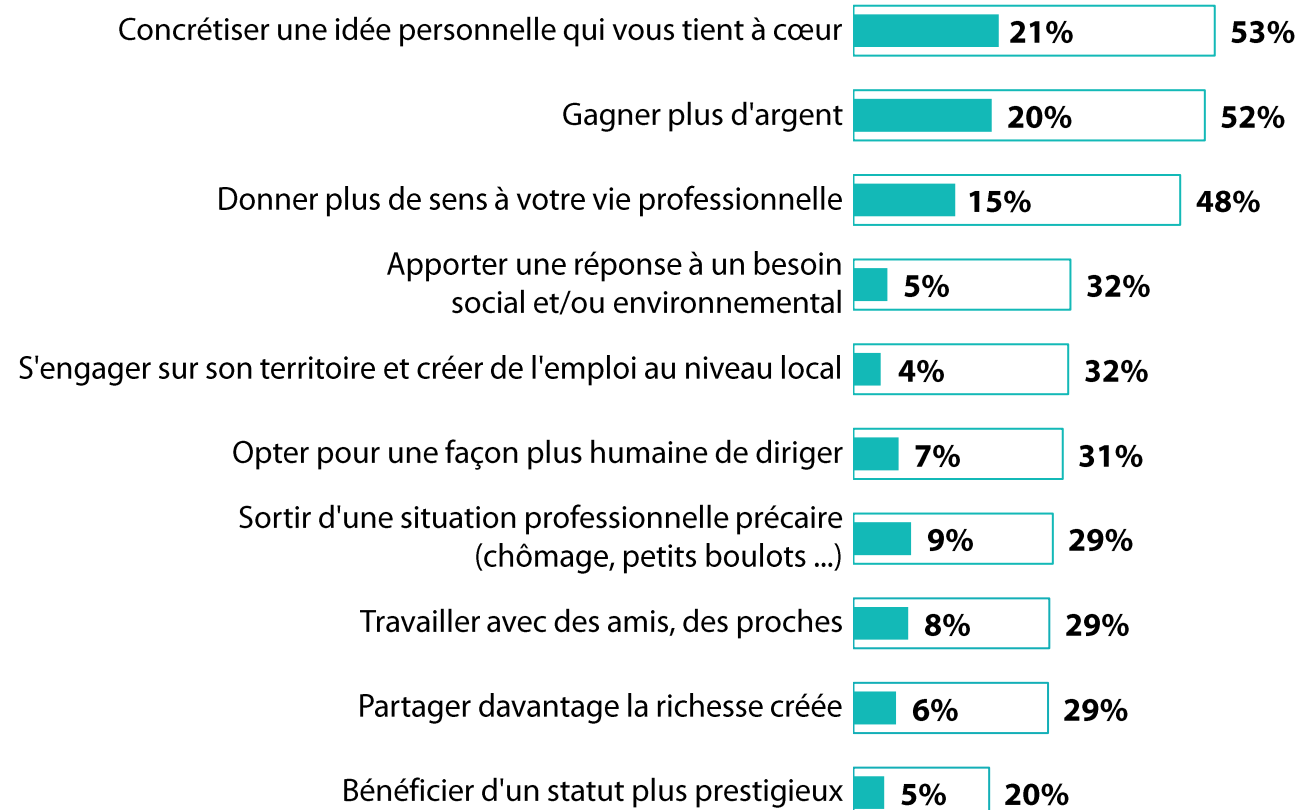


249 personnes

Q. Pourquoi pensez-vous vous lancer un jour dans l'entrepreneuriat ?

Question posée uniquement à ceux ayant l'intention de se lancer dans l'entrepreneuriat, soit 25% de l'échantillon
En premier ? Et ensuite (plusieurs réponses possibles, total supérieur à 100%)

En premier Au total



Femme

141 personnes

49%

54%

45%

29%

27%

28%

32%

27%

27%

18%



Homme

108 personnes

59%

49%

52%

35%

39%

34%

26%

31%

31%

23%



Les raisons de se lancer dans l'entrepreneuriat



Q. Pourquoi pensez-vous vous lancer un jour dans l'entrepreneuriat ?

Question posée uniquement à ceux ayant l'intention de se lancer dans l'entrepreneuriat, soit 25% de l'échantillon
En premier ? Et ensuite (plusieurs réponses possibles, total supérieur à 100%)

	% Total	Sexe		Âge			Statut		
		Homme	Femme	Moins de 35 ans	35-49 ans	50 ans et plus	CSP +	CSP -	Inactif
Concrétiser une idée personnelle qui vous tient à cœur	53%	59%	49%	54%	47%	60%	59%	45%	49%
Gagner plus d'argent	52%	49%	54%	62%	47%	36%	50%	57%	49%
Donner plus de sens à votre vie professionnelle	48%	52%	45%	46%	49%	50%	50%	46%	48%
Apporter une réponse à un besoin social et/ou environnemental	32%	35%	29%	33%	30%	31%	29%	24%	42%
S'engager sur son territoire et créer de l'emploi au niveau local	32%	39%	27%	35%	26%	32%	32%	29%	36%
Opter pour une façon plus humaine de diriger	31%	34%	28%	35%	25%	29%	29%	19%	45%
Sortir d'une situation professionnelle précaire (chômage, petits boulots ...)	29%	26%	32%	35%	26%	22%	21%	34%	38%
Travailler avec des amis, des proches	29%	31%	27%	39%	27%	11%	28%	20%	41%
Partager davantage la richesse créée	29%	31%	27%	34%	27%	20%	30%	18%	39%
Bénéficier d'un statut plus prestigieux	20%	23%	18%	23%	17%	17%	25%	22%	10%



Les raisons de ne pas souhaiter se lancer dans l'entrepreneuriat



Q. Pourquoi ne pensez-vous pas vous lancer un jour dans l'entrepreneuriat ?

Question posée uniquement à ceux n'ayant pas l'intention de se lancer dans l'entrepreneuriat, soit 74% de l'échantillon
En premier ? Et ensuite (plusieurs réponses possibles, total supérieur à 100%)

En premier Au total

Femme

383 personnes

... dont moins de 60 ans

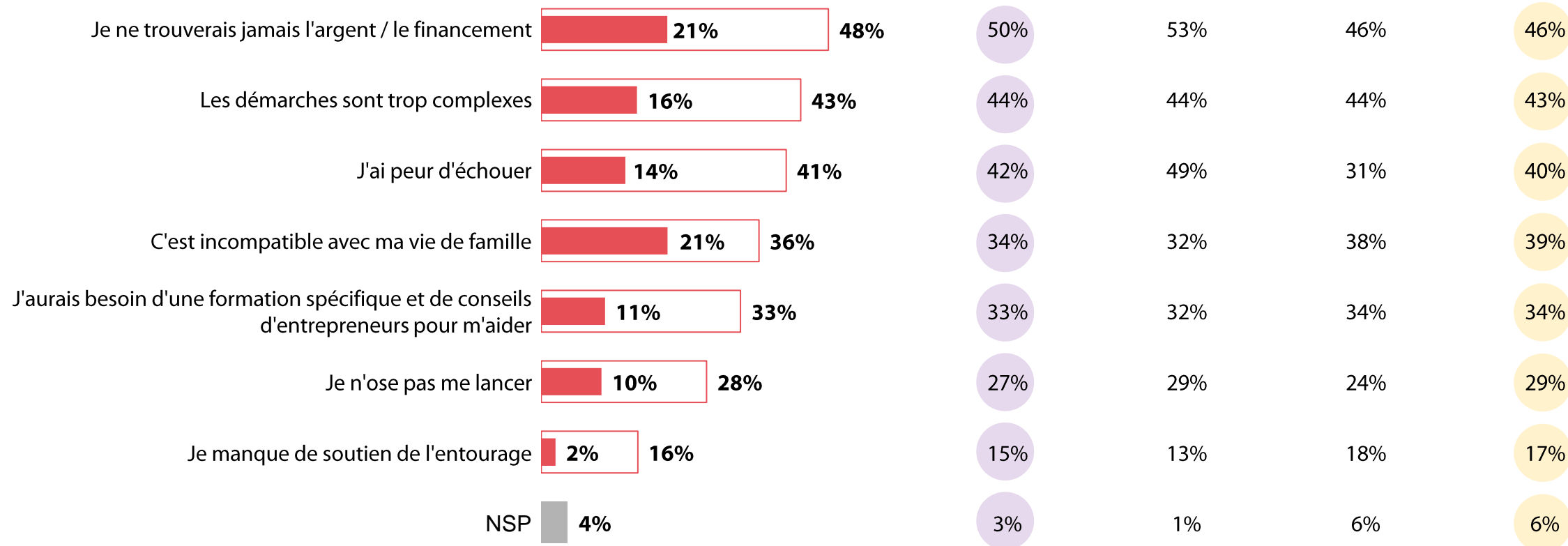
237 personnes

... dont 60 ans et plus

146 personnes

Homme

365 personnes





Les raisons de ne pas souhaiter se lancer dans l'entrepreneuriat



Q. Pourquoi ne pensez-vous pas vous lancer un jour dans l'entrepreneuriat ?

Question posée uniquement à ceux n'ayant pas l'intention de se lancer dans l'entrepreneuriat, soit 74% de l'échantillon
En premier ? Et ensuite (plusieurs réponses possibles, total supérieur à 100%)

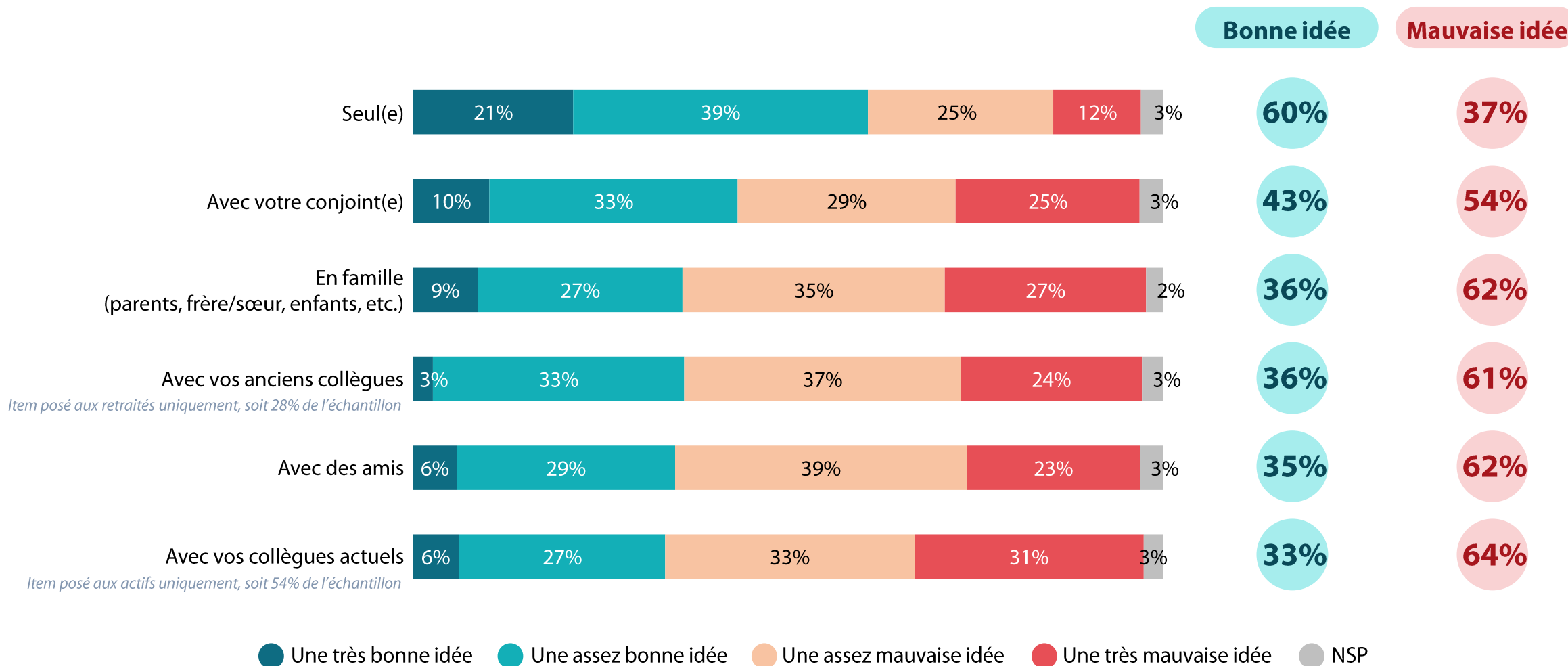
	% Total	Sexe		Age			Statut		
		Homme	Femme	Moins de 35 ans	50-64 ans	65 ans et plus	CSP +	CSP -	Inactif
Je ne trouverais jamais l'argent / le financement	48%	46%	50%	48%	56%	40%	40%	57%	44%
Les démarches sont trop complexes	43%	43%	44%	44%	48%	40%	40%	46%	43%
J'ai peur d'échouer	41%	40%	42%	45%	41%	29%	43%	55%	31%
C'est incompatible avec ma vie de famille	36%	39%	34%	22%	40%	47%	35%	30%	41%
J'aurais besoin d'une formation spécifique et de conseils d'entrepreneurs pour m'aider	33%	34%	33%	38%	35%	32%	40%	31%	32%
Je n'ose pas me lancer	28%	29%	27%	29%	30%	23%	29%	30%	25%
Je manque de soutien de l'entourage	16%	17%	15%	22%	15%	19%	14%	14%	18%



Les personnes avec lesquelles créer son entreprise



Q. Selon, si vous deviez créer votre entreprise demain, ce serait une bonne ou mauvaise idée de la créer... ?





Les personnes avec lesquelles créer son entreprise



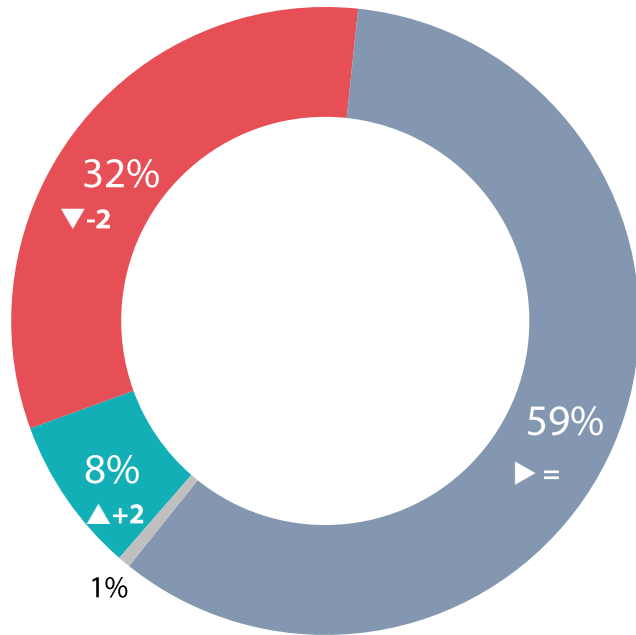
Q. Selon, si vous deviez créer votre entreprise demain, ce serait une bonne ou mauvaise idée de la créer... ?

	% Bonne idée	Sexe		Âge					Statut		
		Homme	Femme	18-24 ans	25-34 ans	35-49 ans	50-64 ans	65 ans et plus	CSP +	CSP -	Inactif
Seul(e)	60%	60%	61%	59%	67%	59%	61%	59%	62%	62%	59%
Avec votre conjoint(e)	43%	44%	42%	46%	61%	42%	37%	39%	49%	43%	41%
En famille (parents, frère/sœur, enfants, etc.)	36%	34%	37%	44%	52%	34%	34%	27%	37%	39%	33%
Avec vos anciens collègues <i>Item posé aux retraités uniquement, soit 28% de l'échantillon</i>	36%	39%	32%	-	-	-	32%	37%	-	-	36%
Avec des amis	35%	37%	33%	54%	40%	34%	31%	30%	39%	29%	36%
Avec vos collègues actuels <i>Item posé aux actifs uniquement, soit 54% de l'échantillon</i>	33%	34%	33%	44%		34%		25%	40%	27%	-

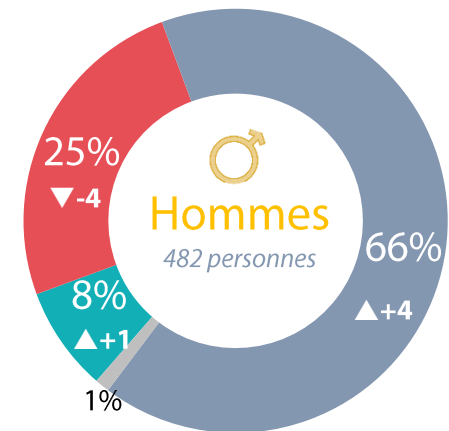
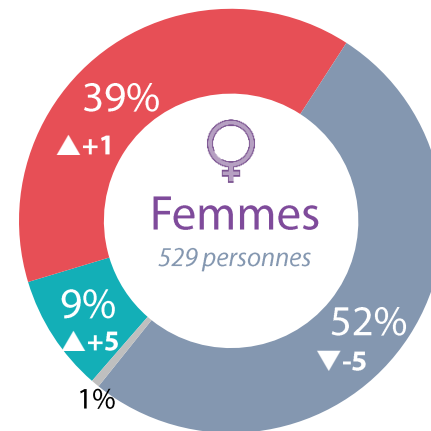
L'inégalité entre les femmes et les hommes concernant la création d'entreprise



Q. Pensez-vous qu'il est plus difficile ou plus facile pour une femme que pour un homme aujourd'hui d'obtenir un prêt bancaire pour créer son entreprise ?



- Plus facile pour une femme que pour un homme
- Plus difficile pour une femme que pour un homme
- Ni plus difficile, ni plus facile
- NSP



L'inégalité entre les femmes et les hommes concernant la création d'entreprise



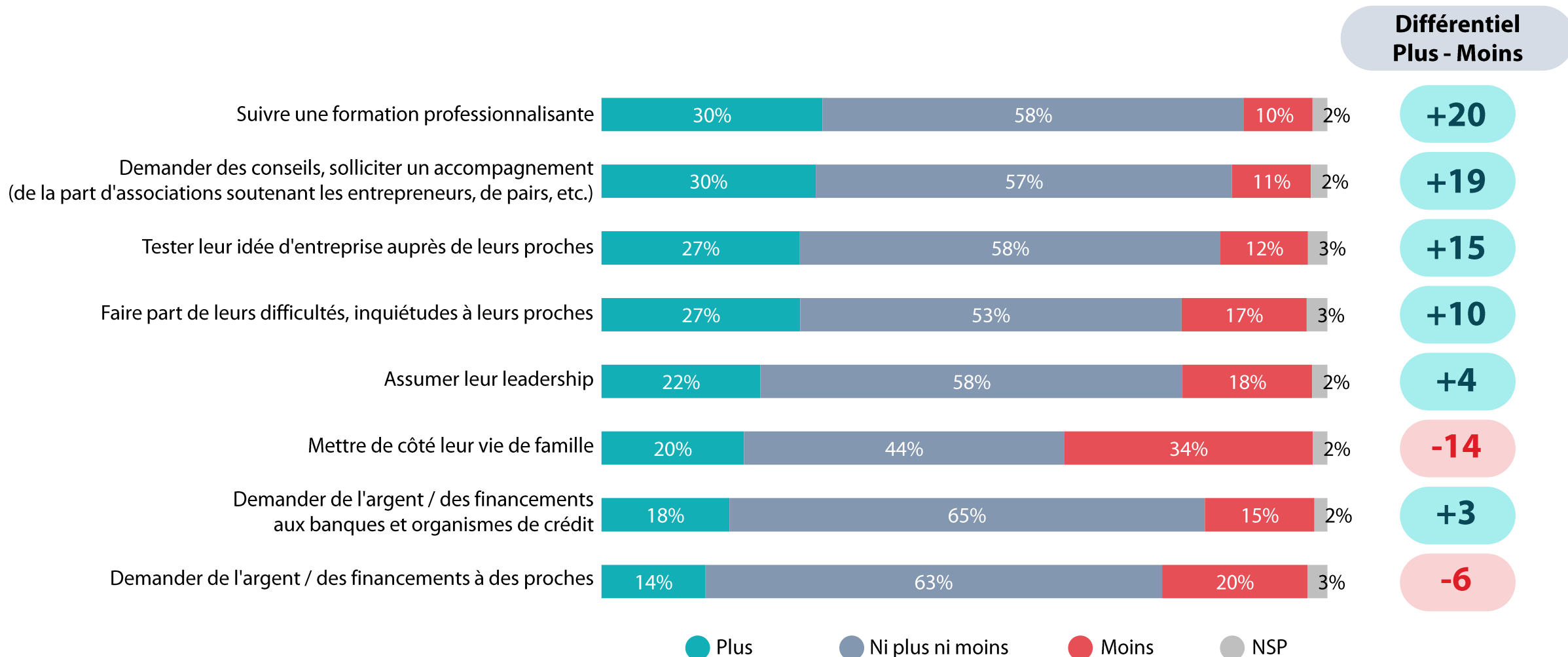
Q. Pensez-vous qu'il est plus difficile ou plus facile pour une femme que pour un homme aujourd'hui d'obtenir un prêt bancaire pour créer son entreprise ?

	% Total	Sexe		Âge					Statut		
		Homme	Femme	18-24 ans	25-34 ans	35-49 ans	50-64 ans	65 ans et plus	CSP +	CSP -	Inactif
Plus facile pour une femme que pour un homme	8%	8%	9%	14%	19%	8%	4%	3%	11%	9%	6%
Plus difficile pour une femme que pour un homme	32%	25%	39%	41%	35%	27%	32%	34%	29%	29%	38%
Ni plus difficile, ni plus facile	59%	66%	52%	43%	46%	64%	64%	62%	60%	61%	56%

La propension des femmes à prendre certaines initiatives pour la création de leur entreprise



Q. D'après vous, les femmes qui souhaitent créer leur entreprise osent-elles plus, moins ou ni plus ni moins que les hommes... ?



“ La propension des femmes à prendre certaines initiatives pour la création de leur entreprise



Q. D'après vous, les femmes qui souhaitent créer leur entreprise osent-elles plus, moins ou ni plus ni moins que les hommes... ?

	% Elles osent plus que les hommes	Sexe		Âge					Statut		
		Homme	Femme	18-24 ans	25-34 ans	35-49 ans	50-64 ans	65 ans et plus	CSP +	CSP -	Inactif
Suivre une formation professionnalisante	30%	27%	33%	24%	27%	29%	28%	39%	28%	26%	35%
Demander des conseils, solliciter un accompagnement (de la part d'associations soutenant les entrepreneurs, de pairs, etc.)	30%	27%	32%	30%	34%	28%	27%	30%	29%	27%	32%
Faire part de leurs difficultés, inquiétudes à leurs proches	27%	23%	31%	32%	30%	31%	24%	25%	29%	24%	29%
Tester leur idée d'entreprise auprès de leurs proches	27%	28%	27%	24%	27%	28%	27%	28%	28%	22%	31%
Assumer leur leadership	22%	23%	21%	24%	18%	19%	20%	28%	19%	20%	26%
Mettre de côté leur vie de famille	20%	17%	22%	12%	27%	18%	19%	21%	17%	21%	20%
Demander de l'argent / des financements aux banques et organismes de crédit	18%	18%	17%	16%	20%	18%	16%	18%	17%	17%	18%
Demander de l'argent / des financements à des proches	14%	13%	15%	15%	24%	15%	12%	10%	16%	16%	12%

“ La propension des femmes à prendre certaines initiatives pour la création de leur entreprise



Q. D'après vous, les femmes qui souhaitent créer leur entreprise osent-elles plus, moins ou ni plus ni moins que les hommes... ?

	% Elles osent moins que les hommes	Sexe		Âge					Statut		
		Homme	Femme	18-24 ans	25-34 ans	35-49 ans	50-64 ans	65 ans et plus	CSP +	CSP -	Inactif
Mettre de côté leur vie de famille	34%	31%	38%	35%	30%	31%	35%	38%	36%	32%	35%
Demander de l'argent / des financements à des proches	20%	17%	23%	28%	26%	20%	15%	19%	18%	18%	22%
Assumer leur leadership	18%	15%	20%	38%	28%	17%	11%	11%	22%	13%	17%
Faire part de leurs difficultés, inquiétudes à leurs proches	17%	15%	19%	27%	21%	14%	14%	16%	16%	15%	19%
Demander de l'argent / des financements aux banques et organismes de crédit	15%	11%	19%	27%	25%	18%	8%	9%	17%	12%	14%
Tester leur idée d'entreprise auprès de leurs proches	12%	11%	13%	20%	18%	11%	9%	10%	14%	10%	12%
Demander des conseils, solliciter un accompagnement (de la part d'associations soutenant les entrepreneurs, de pairs, etc.)	11%	12%	10%	18%	13%	12%	8%	8%	11%	10%	11%
Suivre une formation professionnalisante	10%	9%	10%	18%	20%	10%	5%	4%	13%	8%	8%



RENDRE LE MONDE INTELLIGIBLE POUR AGIR AUJOURD'HUI ET IMAGINER DEMAIN

WE ARE DIGITAL !

Fondé en 2000 sur cette idée radicalement innovante pour l'époque, OpinionWay a été précurseur dans le renouvellement des pratiques de la profession des études marketing et d'opinion.

Forte d'une croissance continue depuis sa création, l'entreprise n'a eu de cesse de s'ouvrir vers de nouveaux horizons pour mieux adresser toutes les problématiques marketing et sociétales, en intégrant à ses méthodologies le Social Média Intelligence, l'exploitation de la smart data, les dynamiques créatives de co-construction, les approches communautaires et le storytelling.

Aujourd'hui OpinionWay poursuit sa dynamique de croissance en s'implantant géographiquement sur des zones à fort potentiel que sont l'Europe de l'Est et l'Afrique.

C'est la mission qui anime les collaborateurs d'OpinionWay et qui fonde la relation qu'ils tissent avec leurs clients.

Le plaisir ressenti à apporter les réponses aux questions qu'ils se posent, à réduire l'incertitude sur les décisions à prendre, à tracker les insights pertinents et à co-construire les solutions d'avenir, nourrit tous les projets sur lesquels ils interviennent.

Cet enthousiasme associé à un véritable goût pour l'innovation et la transmission expliquent que nos clients expriment une haute satisfaction après chaque collaboration - 8,9/10, et un fort taux de recommandation - 3,88/4.

Le plaisir, l'engagement et la stimulation intellectuelle sont les trois mantras de nos interventions.





RESTONS CONNECTÉS !

www.opinion-way.com



Envie d'aller plus loin ?

Recevez chaque semaine nos derniers résultats d'études dans votre boîte mail en vous abonnant à notre

[newsletter !](#)

“*opinion*way”

15 place de la République
75003 Paris

PARIS
CASABLANCA
ALGER
VARSOVIE
ABIDJAN

Vos contacts

Eléonore Quarré

Directrice Conseil
Responsable des études société
Pôle Opinion
equarre@opinion-way.com

Clément Royaux

Chef de projets
Pôle Opinion
croyaux@opinion-way.com